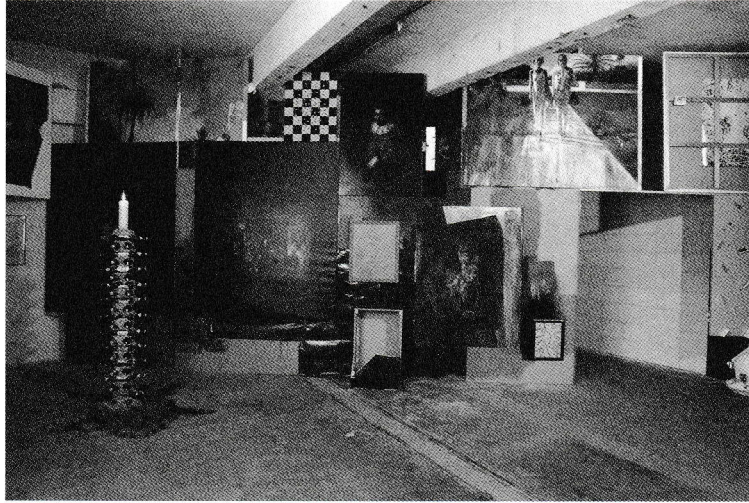


Ons Erfdeel: 'Barok, punk, postmodern, maar vooral modernist. De Schilderijen van Matthieu Ronsse', by Lieven Van Den Abeele, August 2016.



Installatie van Matthieu Ronsse voor de zomertentoonstelling *Freestate* in Oostende in 2011, Foto Dirk Pauwels.

[K] **BAROK, PUNK, POSTMODERN, MAAR VOORAL MODERNIST. DE SCHILDERIJEN VAN MATTHIEU RONSSE**

Toen de Vlaamse kunstenaar Matthieu Ronsse (1981) in 2003 gelijktijdig debuteerde in de tentoonstellingen *Coming People* (in het Stedelijk Museum voor Actuele Kunst te Gent) en *Youngsters* (in de voormalige Gentse Galerie Hoet Bekaert), werd hij door de kunstwereld ingehaald als een jonge Turk, beeldenstormer en vernieuwer van de schilderkunst tegelijk. Sindsdien werd zijn werk dikwijls omschreven als chaotisch en eclectisch. Maar met de nodige afstand valt het vooral op door coherentie en complexiteit, én het onmiskenbare metier waardoor het gedragen wordt.

Op de tentoonstelling *Freestate*, die in 2011 in Oostende een twintigtal generatiegenoten van Ronsse samenbracht, behoorde zijn installatie tot een van de meest intrigerende. In een half verduisterde ruimte van een voormalig pakhuis in de Oostendse haven, toonde hij een verzameling schilderijen van verschillende grootte, die onmiddellijk opvielen door hun picturale kwaliteiten. Dit was duidelijk het werk van een begenadigd schilder die zijn klassieken kent en zijn fascinatie voor de realistische weergave van de werkelijkheid en de

materiële kwaliteiten van de verfmaterie geenszins verbergt. Naast enkele portretten in de donkere kleuren van de Spaanse meesters hing een zonovergoten impressionistisch tafereel met exotische palmbomen en een glamoureuze jetsetpaar. Maar ook een enorme cirkel van zwart-geverfd textiel, een schaakbord en een schilderij met de voorzijde tegen de muur, waardoor enkel het spieraam en het ongeprepareerde doek te zien waren.

In eenzelfde beweging maakte Ronsse in het najaar van 2011 onder de titel *Towerplace* een gelijkwaardige installatie in de Brusselse galerie van Almine Rech. Beide tentoonstellingen waren het resultaat van een soort nachtelijke performance. In Brussel toonde hij hoofdzakelijk portretten, gecombineerd met extra picturale elementen zoals mosselschelpen en glasscherven of een tapijt met vuile verfvegen en waterplassen. De portretten waren geschilderd in verschillende stijlen, maar allemaal even direct, fysiek en soms agressief, beklad of uitgesneden, met beschadigde gezichten of met uitgestoken ogen. En de verf vermengd met stof en vuil.

Ronsses sterk lichamelijke manier van werken komt in meer recente voorstellingen van de menselijke figuur nog prominenter naar voren. Niet alleen in zijn portretten, maar vooral in zijn uiterst sensuele, bij momenten erotische of zelfs



Towerplace, een installatie van Matthieu Ronsse in galerie Almine Rech, Brussel, 2013, Foto Philippe D. Photography.

pornografische naakten. Als geen andere schilder van zijn generatie is hij in staat om de incarnatie of de vleeswording van de verfmaterie op verbluffende wijze te demonstreren. Of het nu gaat om een gekruisigde Christus, een paradijselijke Eva, een provocerende pin-up of een paard in levade, de schilderkunstige middelen staan telkens ten dienste van de sensuele kwaliteiten van de materie, waarbij de huid van het schilderij perfect samenvalt met die van het lichaam.

In Ronsses installaties is de compositie in de ruimte even bedacht als die op het doek. Zoals hij dat doet met verf op doek, organiseert hij de tentoonstellingsruimte met zijn schilderijen tot een driedimensionale compositie, waarin de toeschouwer vrij kan rondlopen. De tentoonstelling wordt het verlengde van het atelier, waarbij de kunstenaar verdwijnt, maar toch sterk aanwezig blijft. Het ruimtelijke karakter van de accrochage, de techniek van de assemblage en de uiterst fysieke manier van

schilderen – een soort figuratieve *action painting* – bieden hem de mogelijkheid om in zijn werk “lijfelijk” aanwezig te zijn.

Matthieu Ronsse maakt geen afzonderlijke schilderijen, maar bouwt aan een oeuvre waarvan hij op geregelde tijdstippen slechts een momentopname toont. Elke tentoonstelling is een nieuwe creatie waarin soms schilderijen uit andere installaties – al dan niet herwerkt, versneden, kleiner of groter gemaakt – opnieuw opduiken. Elke etappe in zijn parcours is tijdelijk. Na elke presentatie worden de werken herwerkt, verknipt en gerecycleerd, als in een oneindig *work in progress*. Hierdoor ontstaat binnen zijn oeuvre niet alleen een cyclische beweging, maar nodigt de kunstenaar het publiek ook uit om getuige te zijn van het ontstaansproces. Zijn schilderijen staan niet op zichzelf, maar maken deel uit van een continuüm.

De weinig conventionele manier van presenteren – doeken zonder spieraam of kader, aan de muur

gespijkerd of op de vloer gegooid, soms verknipt, verfrommeld of gescheurd – verlegt de aandacht van de afbeelding naar het (gebruiks)voorwerp, van wat er wordt afgebeeld naar de nuchtere vaststelling dat een schilderij ook maar een object is tussen vele andere. Hierdoor fluctueren Ronsse's schilderijen tussen het beeld waarvan ze de drager zijn en de materie waaruit ze zijn opgebouwd. Als object in de ruimte gaan ze de confrontatie aan met alledaagse gebruiksvoorwerpen, waardoor de grens tussen kunst en werkelijkheid wordt opgeheven en op losse schroeven gezet, maar ook die tussen klassieke en hedendaagse (schilder)kunst, tussen figuratie en abstractie, tussen materie en beeld, tussen het autonome kunstwerk en zijn onontkoombare referentiekader.

Wat Matthieu Ronsse toont, zijn geen kopieën of pastiches, maar een zo ruim mogelijk spectrum, niet van wat schilderkunst is, maar wat schilderkunst – en bij uitbreiding alle kunst – kan zijn: een steeds hernieuwbare bron van beeldingskracht, een handig werktuig van de creatieve mens, al dan niet kunstenaar, om de relatie tot zichzelf, tot de wereld en tot de kunst te duiden en betekenis te geven. Ook al blijft deze betekenis maar geldig voor de duur van de tentoonstelling. Hierbij beperkt Ronsse zich niet tot verschillende technieken, stijlen en onderwerpen, maar focust hij vooral op de fysieke eigenschappen van het schilderij en zijn ruimtelijke kwaliteiten.

Matthieu Ronsse behoort tot een nieuwe generatie van ongecompliceerde schilders die, in tegenstelling tot de vorige generatie, de schilderkunst niet meer ondervragen vanuit haar relatie tot de fotografie, maar vanuit de kwaliteiten van het medium zelf: vanuit haar materialen, haar technieken, haar onderwerpen en haar geschiedenis. Dit zorgt niet alleen voor een grotere vrijheid, maar ook voor een grotere complexiteit en gelaagdheid. Hij keert terug naar een schilderkunst die niet uitgaat van de werkelijkheid, maar van de confrontatie van de kunstenaar met zijn medium: direct en impulsief, subjectief en expressief, ...

Na een reeks succesvolle tentoonstellingen besloot Matthieu Ronsse even afstand te nemen van de kunstwereld om zich beter toe te leggen op zijn kunst. In zijn nieuwe atelier in de Vlaamse Ardennen maakte hij in de zomer van 2015 een twintigtal grote schilderijen (162 x 130 cm) van

hetzelfde verticale, klassieke formaat. Door de eenvormigheid van de afmetingen en steeds hetzelfde, netjes op een spieraam opgespannen witte doek – een krijtdoek waarop de olieverf snel in de grondlaag trekt, waardoor ze bijna onmiddellijk overschilderd kan worden – creëerde hij voor zijn impulsieve manier van werken een zekere structuur en een zelf opgelegde discipline.

Hierbij werkte zijn bezoek in het voorjaar van 2015 aan de groots opgezette Velázquez-tentoonstelling in het Parijse Grand Palais duidelijk inspirerend. Dat blijkt uit de vele paarden en portretten (zowel van de paus als van kinderen) en uit de vrije, losse en zelfstandige penseelvoering, die hem dankzij de vluchtige, directe, snelle en soepele maar trefzekere verftoetsen in staat stellen om het model op een levendige manier weer te geven. Door de transparantie van de opeenvolgende verflagen blijven de onderliggende figuren gedeeltelijk zichtbaar, waardoor een interessante gelaagdheid ontstaat die het beeld een bredere context biedt. En verder zit Matthieu Ronsse niet om een onderwerp verlegen: de klassieke schilderkunst wordt verbonden met huiselijke taferelen in de intieme familiekering of met opdrachten die gaan van paarden en asperges tot volledige interieurs. Op deze manier voedt het werk zichzelf. Zowel vanuit de eigen realiteit van de kunstenaar als vanuit zijn discipline en haar geschiedenis.

Omdat het moeilijk in één stijlrichting is in te delen, wordt het werk van Matthieu Ronsse zowel barok, punk als postmodern genoemd. Maar in wezen is hij een modernist. Volgens de Amerikaanse criticus Clement Greenberg, verdediger van de Amerikaanse moderne kunst en in het bijzonder van de actionpainting van Jackson Pollock, ligt *“The essence of Modernism, as I see it, in the use of characteristic methods of a discipline to criticize the discipline itself, not in order to subvert it but in order to entrench it more firmly in its area of competence”* (Modernist painting, 1960). En dit is exact wat Matthieu Ronsse doet: hij gebruikt de karakteristieke methodes van zijn discipline – olieverf op doek – om de discipline zelf te bekritisieren (of te onderzoeken), niet om ze te perverteren – daarvoor is zijn liefde voor de schilderkunst te groot – maar om de schilderkunst nog dieper in te bedden in het gebied van haar eigen competenties of mogelijkheden.

Maar in tegenstelling tot de modernisten kiest Matthieu Ronsse niet één oplossing voor zijn schilderkunstige problemen, maar toont hij ook het potentieel van de oneindig veel andere keuzes.

Matthieu Ronsse is niet alleen schilder, hij is ook muzikant. Samen met Mauro Pawlowski, Elko Blijweert, Jef Cuypers, Jeroen Stevens en Sjoerd Bruil speelt hij met de groep Ratzinger experimentele rockmuziek, die zoals zijn plastische werk ook gebaseerd is op referenties en improvisatie. In zijn boek over jazz *But Beautiful* citeert de Engelse schrijver Geoff Dyer de filosoof George Steiner, die stelt dat elke kunst (kunst)kritiek is: "*The best readings of art are art*". Hoewel dit voor alle artistieke disciplines geldt, geeft Dyer als voorbeeld de jazz, die vanuit een rijke traditie zijn eigen standards ontwikkeld heeft en door deze te gebruiken als basis voor improvisatie, nieuwe standards creëert. Toegepast op andere disciplines is improvisatie een commentaar op het reeds bestaande. In het slechtste geval leidt dit tot vervelende herhalingen, maar soms exploreert men ook nieuwe mogelijkheden die voordien niet werden opgemerkt. En in het beste geval worden de mogelijkheden van de kunstvorm uitgebreid en nieuwe standards gecreëerd. Als geen andere hedendaagse schilder heeft de muzikant Matthieu Ronsse intuïtief deze les begrepen en ze op zijn beeldend werk toegepast.

LIEVEN VAN DEN ABEELE

www.alminerech.com/artists/172-matthieu-ronsse
matthieuronsse.tumblr.com